



Dolce Vita

#1
Nov09

Green.letter

Lettre ouverte du développement durable - ESC Grenoble



3D Le développement durable en question

Le boycott ou la puissance du «Non»

Edito



Etre un manager responsable ! N'est-ce pas une expression qui fait rêver, alors que messieurs Chouinard, Lemarchand et Petzl ont réussi à nous convaincre l'instant d'une conférence que tout est possible, surtout pour nous, étudiants de GEM ?

La recette magique : conjuguer travail et passion. Que ce soit le développement durable, le sport ou encore les études de marché, la passion semble être le facteur clé du succès. Je n'aurais alors qu'une question : avez-vous trouvé la vôtre ?

En ce qui me concerne, ma passion se trouve dans le plus petit local du couloir associatif : oui oui, celui avec le hublot... Mais de quoi s'agit-il ? D'une porte grande ouverte - dans la mesure du possible - pour satisfaire et/ou éveiller votre curiosité, d'une quinzaine de projets et surtout de plus de 70 membres qui débordent de ressources et d'initiatives pour défendre leurs valeurs.

De la rédaction d'un manga expliquant les rouages de la finance aux plus jeunes, aux conseils d'entreprises en achats durables, en passant par la vente de paniers bio, il y en a pour toutes les sensibilités. Après tout, le développement durable n'est-il pas au cœur de l'économie, comme Dolce Vita est au cœur du couloir associatif ? Je vous vois déjà riposter, je parle en terme géographique bien sûr... Qui l'aurait deviné il y a quelques années ?

Marie Leborgne, Présidente de Dolce Vita

Sommaire

Le Choc – Et s'il existait un 7^{ème} continent ?	3
Astuces & les chiffres du mois	4
Le portrait du mois No impact man, Colin Beavan	5
3D à la Une – Le Boycott ou la puissance du « Non »	6
Du côté de chez nous – GEM durable	7
Agenda DD	8

Choc - à la Une

Et s'il existait un septième continent ?

Si Christophe Colomb prenait aujourd'hui la mer avec ses trois caravelles, ce n'est pas l'Amérique qu'il découvrirait. Il tomberait sur un nouveau continent : la "Grande Plaque de déchets du Pacifique", qui se forme actuellement entre Hawaii et l'Amérique du Nord.

Dans cette région, les vents accumulent depuis des années des déchets plastiques provenant des littoraux et des navires et les ramènent vers son centre. Une zone grande comme six fois la France (3,43 millions de km²) compte déjà 3,3 millions de déchets par km² ... je vous laisse faire vos calculs ! Il ne s'agit pas seulement de déchets de surface : la couche de plastique atteint une épaisseur pouvant aller jusqu'à 30 mètres de profondeur ! On ne peut pas encore marcher sur cet immense agglomérat de déchets, mais le mouvement de rotation le rend chaque jour plus compact. La superficie de cette plaque de détritrus a triplé entre 1997 et aujourd'hui, et pourrait encore être multipliée par dix d'ici à 2030.

Les dommages causés à la vie marine seront bientôt irréparables : les plastiques ne sont pas biodégradables et se désagrègent en morceaux de plus en plus petits. C'est ainsi qu'apparaît en quantité colossale une sorte de « sable de plastique » qui est avalé par les oiseaux et les poissons.

Ces déchets toxiques, via la chaîne alimentaire, pourraient rapidement avoir un effet sur la santé de l'homme ... 267 espèces marines sont déjà gravement affectées par ce genre d'intoxication.



Ce problème aurait bien une solution, mais notre production de plastique continue de croître à un rythme exponentiel, et il faudrait un changement d'habitudes radical. A ce jour, il n'y a pas de nouvelles missions prévues pour étudier ce nouveau continent. L'intérêt de la communauté internationale sur ce sujet avoisine le 0. Il serait vraiment possible de faire quelque chose pour améliorer la situation avec de la volonté politique et probablement quelques milliards d'euros...

Sophie Peirera





Quelques astuces pour limiter ses déchets

Demande à ne plus recevoir l'annuaire téléphonique
 Met un autocollant « pas de publicité s'il vous plaît » sur ta boîte aux lettres

Privilégie les produits vendus en vrac, à la coupe ou rechargeables
 Évite les produits qui sont emballés individuellement (mieux vaut les chewinggum en dragées qu'en barre !).

Privilégie l'eau du robinet aux eaux en bouteille.

Achète un thermos plutôt que de consommer des gobelets

Aux soirées, essaie de réutiliser ton verre

Utilise des crayons de couleur plutôt que des surligneurs

Privilégie les formats familiaux

Utilise des savons solides plutôt que liquides

Prends des Tupperware au lieu de papier alu

Divise les quantités par deux (dentifrice, shampoing, gel, liquide vaisselle ..)

Préfère les piles alcalines aux piles salines

Rapporte tes médicaments non utilisés en pharmacie

Garde ton papier non utilisé comme brouillon

Achète en brocante ou en occasion (livres, CD, DVD ..)

Utilise un crayon papier en bois plutôt qu'en plastique

Regarde le programme télé et le journal sur Internet plutôt que de l'acheter

Recycle tes cartouches d'encre vides en les revendant sur Internet

(www.cartouche-vide.fr)

Utilise des noix de lavage plutôt que de la lessive



Les chiffres du mois

La publicité dans votre boîte aux lettres

La publicité que vous recevez dans votre boîte aux lettres c'est ...

40 kg de papier par an par foyer

20 à 40 kg de bois

200 à 600 litres d'eau

120 à 240 Kwh d'électricité + L'encre, les métaux lourds, les adjuvants et les colorants etc ...

Pour une ville de 160 000 habitants comme Grenoble, la pub c'est 3000 tonnes de papier par an et 240 000 € par an en frais de collecte et de traitement... payés par les impôts !

La solution ?

Collez une petite affiche « non à la pub sur votre boîte aux lettres »
 Demandez au syndic d'interdire les prospectus dans votre immeuble
 Prévenez les publicitaires ou la mairie en cas de « récidive »



Le portrait du mois

No Impact Man : Colin BEAVAN



No Impact Man, qui est-ce ?

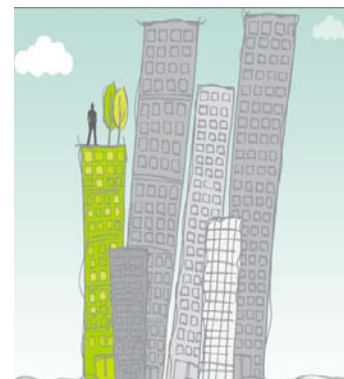
Un new-yorkais de 43 ans qui décide un beau jour de novembre 2006 de se lancer dans une expérience aussi incroyable qu'ambitieuse, et d'embarquer sa femme et leur petite fille au passage : *réduire son empreinte écologique à zéro, pendant un an.*

Concrètement, qu'est ce que ça donne au quotidien? Pas d'électricité mais des bougies et un panneau solaire, aucun appareil électrique ou électroménager (frigo, machines à laver), plus de télé mais des parties de Scrabble, de très rares achats – de produits d'occasion seulement, pas

d'emballages ni de sacs, aucun moyen de transports hormis la marche et le vélo (l'ascenseur est banni !), une utilisation quotidienne d'eau limitée à 26 litres, et le trio consomme uniquement des aliments bio provenant d'un rayon de 400km.

Comment et pourquoi ?

Retrouvez l'engagement inspirant de Colin sur son blog <http://noimpactman.typepad.com/>, ainsi que des infos sur le livre et le film éponymes relatant son défi, tous deux sortis en septembre dernier aux Etats-Unis.



Consomm'acteur

Le Local

(12, rue Brocherie, en face du London Pub)
Ambiance posée, café à 1€ et wifi offert pour les étudiants ! Le Local combine un salon de thé, la vente de vêtements et produits bio et équitables et l'accueil d'évènements, le tout dans une ambiance feutrée... ça repose de l'ESCarette ! <http://www.lelocal-grenoble.vpweb.fr/>



3 D : Le Développement Durable en Débat

Le boycott, ou la puissance du « non »

Le boycott ou boycottage, qu'est-ce que c'est ?

Larousse le définit comme « la cessation volontaire de toutes relations avec un individu, un groupe, un pays afin d'exercer une pression ou par représailles ».

Sous une casquette de consommateurs ou de citoyens, les boycotteurs exercent de leur droit au refus, en cherchant à ce que leurs choix personnels et leurs actions individuelles puissent au final avoir un impact notable sur l'élément boycotté. Il s'agit donc d'un puissant moyen de pression, qui dépend de la communication, de la détermination et du nombre des personnes impliquées.

Les motivations du boycott peuvent être multiples :

- ▶ **écologique** (contre un produit, une entreprise polluante),
- ▶ **sociétale et/ou politique** (contre des élections truquées, un régime politique, une loi votée...)
- ▶ **éthique** (contre un supermarché qui ne respecte pas ses employés, une entreprise qui réalise sa production dans des pays où l'on fait travailler des enfants, où l'on exploite les ouvriers),
- ▶ **morale** (contre un pays qui déclenche une guerre)...

Historiquement, la pratique du boycott a été moins utilisée en France que dans les pays anglo-saxons. Vous avez certainement entendu parler ou même

étudié les campagnes les plus marquantes et actives de boycottage. Parmi ceux-ci, **Gandhi** initia le boycott des produits britanniques et importés au profit des produits nationaux, dans le but de lutter contre la mainmise britannique. **Martin Luther King** s'en inspira pour mettre en place en 1955 celui des bus de



Montgomery et ainsi s'opposer à la politique de ségrégation raciale dans les transports publics. Dans les années 1970, des boycotts politiques se déroulèrent en Afrique du Sud pour manifester contre l'Apartheid.

Récemment, diverses campagnes ont permis de médiatiser des situations difficiles. Par exemple, le boycott des Jeux olympiques de Pékin en 2008 a sensibilisé l'opinion publique sur la censure des médias en Chine et les troubles au Tibet (manifestations lors des relais de la flamme olympique, non-présence à la cérémonie d'ouverture ou même à l'évènement ...). Enfin, le massacre à Gaza en 2008-2009 a incité à de nombreuses manifestations et au boycott d'Israël et des produits en provenant.



Pourquoi boycotter ?



Boycotter, c'est décider. Le boycott est l'un des rares formes de contre-pouvoir dans le milieu économique. Devant des multinationales toutes puissantes, les « consom'acteurs » utilisent, en tant que citoyens, leur pouvoir d'achat comme une sorte de droit de vote pour compenser leur impuissance en tant qu'électeurs.

Boycotter, c'est punir. Le boycott est d'autant plus efficace que l'entreprise a de grands frais fixes, et qu'une baisse de juste 5% de la demande pourrait par exemple faire baisser son bénéfice de plus de moitié. L'appel au boycott peut donc avoir un énorme impact. Il peut être la goutte d'eau qui va définitivement déstabiliser un marché s'il est déjà en difficulté.

Boycotter, c'est s'affirmer. Le plus important au fond reste d'agir en fonction ses convictions, d'incarner ses valeurs. « Ce n'est pas la révolte en elle-même qui est noble, mais ce qu'elle exige », nous rappelle Camus. Être idéaliste, c'est encore le meilleur moyen de rendre son monde plus habitable.

Limites du boycott et alternatives

Le boycott reste une arme controversée. D'abord, en faisant pression sur les ventes, il peut menacer l'emploi et déséquilibrer la situation sociale et économique d'un pays. D'autre part, son efficacité est bien souvent contestée, y compris par les militants, car il est rare qu'un boycott soit suivi massivement.

L'alternative : Carrotmob (<http://carrotmob.org/>). Plutôt que le bâton, préférer la carotte. L'idée est simple, plutôt que de boycotter des commerçants, il s'agit de les motiver à changer leur comportement en leur promettant un afflux de clients. La vidéo parle d'elle-même...



Du côté de chez nous :

GEM durable



Le Panier Bio revient dès janvier à GEM

Pour te sortir de la routine des pâtes, une équipe de Dolce Vita te propose de t'apporter des fruits et des légumes de saison bio produits par des agriculteurs isérois. Seul(e) ou en coloc', tu pourras t'inscrire chaque semaine et commander ton panier bio qui te sera livré directement à l'école.

NB : Tu auras bientôt l'occasion de donner préférences sur la composition du panier grâce un lien Doodle, ne rate pas le coche ! Si tu es intéressé, surveille tes mails...ou consulte le site www.dolcevita-grenoble.org. (Sortie des serres en janvier).

Ecofest, le label qui vous veut du bien

Ecofest est un label qui récompense les événements éco-responsables des associations de l'école, et ce, aussi bien au niveau environnemental, économique qu'éthique.



Toute association peut en faire la demande si elle organise un ou plusieurs événements dans l'année.

Il suffit de prendre contact avec l'équipe Ecofest de Dolce Vita : vous obtiendrez un label provisoire suite à votre engagement à respecter un certain nombre de critères. Lors d'un l'audit pendant l'événement, vous vous verrez attribuer des points, qui pourront peut-être vous permettre d'être labellisé Ecofest ... et d'obtenir les sous-sous de l'Espace !

Quelques astuces pour obtenir son label:

- Vous avez peur de ne pas pouvoir gérer les déchets pendant votre événement ? Pour cela, anticipez les types de déchets susceptibles de se trouver sur place et prévoyez en fonction différents bacs pour les trier
- Pour une communication efficace et respectueuse de l'environnement, pensez à la communication virtuelle, aux réseaux sociaux et au papier recyclé
- N'hésitez pas à évoquer les arrêts de bus et de tram proche de l'événement pour inciter les déplacements en transport en commun.



Agenda DD

Dès aujourd'hui, Dolce Vita et la Zone Art collectent les vêtements dont vous ne voulez plus. Ils les feront customiser en avril par des stylistes, à la fête de la récup' lors de la semaine du développement durable.

Du 7 au 18 décembre 2009 se tiendra à Copenhague le Sommet de l'ONU sur le climat. Confrontés au péril climatique, les dirigeants du monde entier devront parvenir à surmonter leurs divergences d'intérêts de court terme pour se rassembler autour d'un projet politique mondial fondé sur un constat scientifique objectif et ainsi donner une suite au protocole de Kyoto... <http://www.copenhague-2009.com/>

Les liens



Pour changer des fonds d'écran tristes comme l'automne, National Geographic met à disposition gratuitement le téléchargement de fonds d'écran magnifiques... un moyen simple de se rappeler, et de promouvoir, la protection de notre patrimoine.

<http://ngm.nationalgeographic.com/wallpaper/download>

Green Tip, l'autre conseil écolo

Imprimer recto-verso à l'école : il n'y a pas plus facile !

Chaque année les 4000 étudiants de l'ESC impriment environ 200 feuilles à la photocopieuse de l'école ... soit 800 000 feuilles ! Pour diviser ce nombre par 2 : imprimez recto-verso.

- Lancer l'impression
- En haut à droite cliquez sur « propriété »
- Dans mode d'impression sélectionnez « Recto verso grand côté » ou « recto verso petit côté »

